

La descente aux Enfers

Robert Vigneau

En octobre 2007 en la Galerie Kobo, à Ginza, Tokyo, se tenait une exposition de mes dessins. Pour cette manifestation, j'avais choisi d'illustrer le mythe d'Orphée. Cette démarche d'illustration était pour moi nouvelle. En effet, lorsque je commence un dessin, il procède habituellement d'une inspiration originale, unique – tout à fait comme un poème surgi à l'improviste du quotidien. Et même si je donnais un titre à la plupart de mes expositions (Blessures d'encre, 1998 ; Portraits cachés, 2001 ; Salomé, 2004 ; Etreintes, 2006 ...), ces titres dégagent une thématique plutôt qu'une invention concertée.

Pour Orphée, au contraire, j'ai désiré illustrer une histoire mythique. Illustrer : non pas la dérouler à la façon d'un artiste de manga ou de BD, mais juste inventer des images immobiles, circonscrites, pour présenter quelques moments choisis de cette aventure. Oui, au sens un peu vieillot des illustrations qui ponctuent encore les fabliers d'enfance.

Pourquoi ai-je choisi Orphée? Parce qu'en Occident ce héros fonde la poésie lyrique, c'est à dire celle dont l'art propose l'expression des sentiments personnels. Le modeste genre littéraire où je me cantonne. Premier en mon panthéon, donc.

Ensuite, je trouve cette histoire forte et généreuse, récit d'amour, de mort, d'aventures, de séductions, fable nourrie d'échos de cette Méditerranée où émergeait la civilisation de l'individu. J'y entends tellement d'appels à la conquête de soi-même ! Plus secrètement, dans l'itinéraire d'Orphée tel que nous l'ont narré Ovide ou Platon, je rencontre des similitudes, des confluences avec mon propre cheminement. Comme tout mythe, Orphée aide à percevoir, à accepter, à tenir nos écheveaux. À vivre !

On trouvera en archives les douze dessins intitulés l'apprentissage d'Orphée ainsi que les douze suivants qui illustrent les aventures d'Orphée et sa rencontre avec sa bien-aimée. Voici la fin de cette geste mythique : la mort d'Eurydice qu'Orphée ira rechercher aux Enfers pour la perdre définitivement avant d'être à son tour mis à mort par les femmes furieuses de son dédain.

Encres sur papier (18 x 28)

- Noces enfumées
- Le serpent du jaloux
- La mort d'Eurydice
- Sur le chemin des Enfers
- Chant devant les Enfers
- Entrée de la musique aux Enfers
- Orphée devant Hadès
- Hors des Enfers
- Chute d'Eurydice
- Seconde mort d'Eurydice
- Orphée au Rhodope
- Attaque de Ménades
- Orphée mis à mort
- Vents de l'âme



Noces enfumées



Le serpent du jaloux



Mort d'Eurydice



Sur le chemin des Enfers



Chant devant les Enfers



Entrevue de la musique aux Enfers



Orphée devant Hadès



Hors des Enfers



Chute d'Eurydice



Seconde mort d'Eurydice



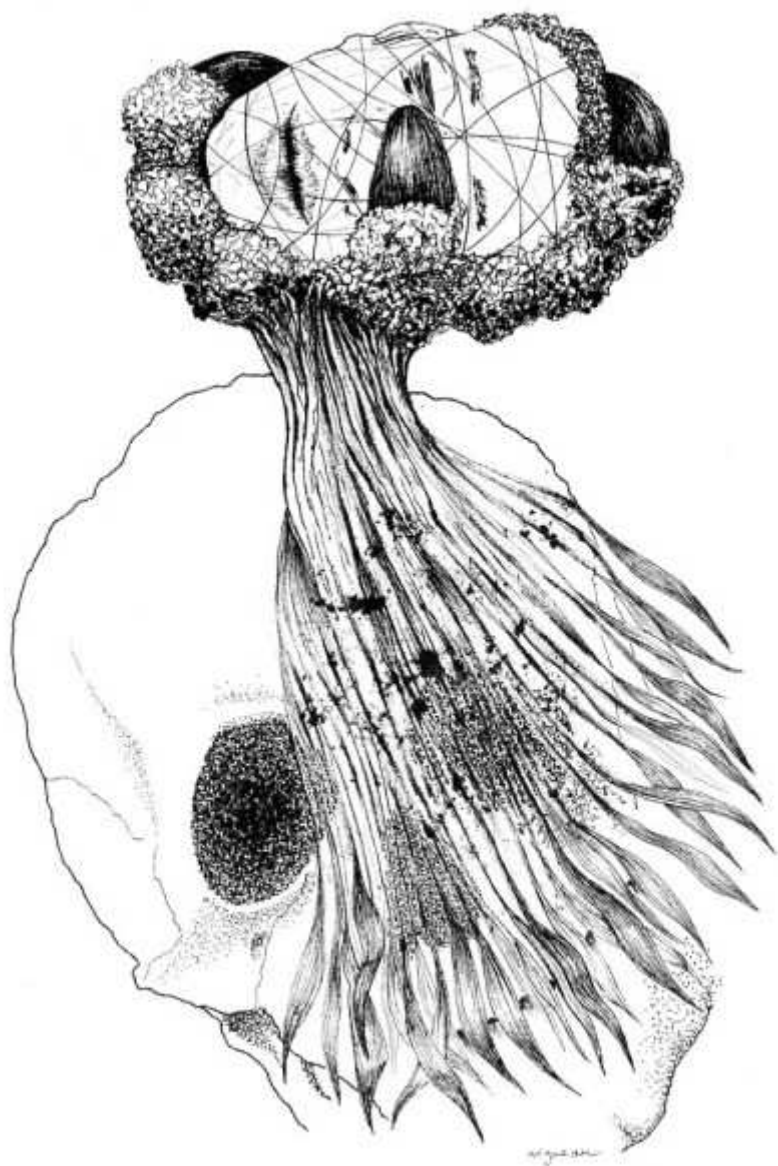
Orphée au Rhodope



Attaque de Ménades



Orphée mis à mort



Vents de l'âme